

本文引用:贾 耿.《内经》目睛命门的本质及其与足太阳经源流关系的探讨[J].湖南中医药大学学报,2018,38(9):1016-1021.

《内经》目睛命门的本质及其与足太阳经源流关系的探讨

贾 耿

(包头市青山区振华中医医院,内蒙古 包头 014030)

[摘要] 根据脑髓的形态解剖学和生理学探讨《内经》的目睛命门说和张景岳的脑心命门说,居于脑髓中央的间脑就是张景岳所说的脑心命门,脑心即脑芯。脑芯就是《内经》的目睛命门所藏的先天之精,是命门的本质所在。足太阳是起源于目睛命门脑芯的经脉,它运行脑芯元精化生的元气通过目系出于生命之门目,然后上额循顶下项入五脏六腑之俞以推动激发五脏六腑的生理活动,并唯肾而络最后植入足少阴肾经的至阴穴,这也是命门为“五脏六腑之本”和“其气与肾通”的经络学证据。《内经》的命门及其足太阳经可以完整的诠释《难经》命门的所有功能。

[关键词] 命门/目;脑芯/间脑;足太阳经;形态解剖学;生理学

[中图分类号]R221 **[文献标志码]**A **[文章编号]**doi:10.3969/j.issn.1674-070X.2018.09.011

Discussion on the Essence of Eyesight Life-Gate in *Neijing* and Its Relationship with the Source and Flow of Foot Sun Meridian

JIA Geng

(Zhenhua Traditional Chinese Medicine Hospital of Qingshan District, Baotou, Inner Mongolia 014030, China)

[Abstract] Based on the morphology, anatomy, and physiology of the brain, this article discusses the eyesight life-gate theory in *Neijing* (Yellow Emperor's Inner Canon) and the brain heart life-gate theory proposed by Zhang Jingyue. The diencephalon in the middle of the brain is what Zhang Jingyue calls the brain heart, or the brain core. The brain heart is the innate essence hidden by the eyesight life-gate in *Neijing* and is the essence of the life-gate. The foot sun is the meridian that originates from the eyesight life-gate and the brain heart, and along this meridian, the vital energy from the brain, heart, and essence goes through the eyesight, out of the life-gate, up to the forehead, and down into the five viscera and six bowels, in order to promote and stimulate the physiological activities of the five viscera and six bowels; finally, it is implanted into the Zhiyin point at the Kidney Channel of Foot-Shaoyin only through the kidney. It is also the meridian and collateral evidence for the fact that the life-gate is the "essence of five viscera and six bowels" and "its pneuma and the kidney are interlinked". The life-gate and foot sun meridian in *Neijing* can fully interpret all the functions of the life-gate in *Classic on Medical Problems*.

[Keywords] life-gate/eyesight; brain heart/diencephalon; foot sun meridian; morphology and anatomy; physiology

命门是中医学非常重要的一个概念,它是五脏六腑之本,是人体生命的根本,但却存在着部位之争和有形无形之争。本文根据脑髓的形态解剖学和生理学来探讨《内经》目睛命门的本质及其与足太

阳经的源流关系。

1 间脑是目睛命门所藏的先天之精

最先提出命门这一概念的是《内经》,《灵枢·根

[收稿日期]2017-11-30

[基金项目]内蒙古自治区自然科学基金项目(2010MS1124)。

[作者简介]贾 耿,男,主任医师,从事社区全科医疗工作,E-mail:jiageng800@sina.com。

结》和《灵枢·卫气》两呼“命门者，目也。”明·张景岳在《求正录》中注解“命门者，目也”时指出：“精明所夹之处是为脑心，乃至命之处，故曰命门。”两睛明目系交叉所夹之处正是脑髓的中心(见图 1^[15])，脑髓的中心是间脑，其形似泥丸是整个脑髓的脑心(见图 2^[1])，所以间脑应是张景岳所指的脑心。心，中心的意思，物体的中心部分称之为“芯”，在表示物体的内心部分时，心和芯有相同的字义并且二者同音，所以脑心即脑芯。脑芯掌控着内脏的生理活动，所以又称之为“内脏脑”，它是脑中之脑，脑中之核心，是人体的至命之处，故曰命门。

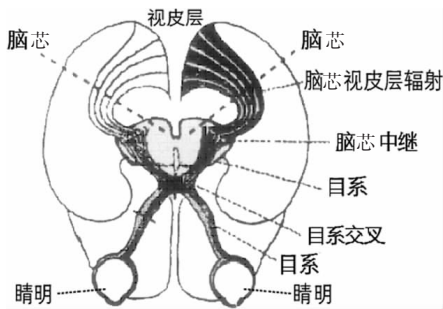


图 1 精明所夹之处是为脑芯



图 2 脑髓有脑芯与大脑之分

人类胚胎早期，脑芯的侧壁外突形成视目系，即《内经》的目睛命门与脑芯在发生学上就有着渊源关系，二者是一体的。生命之门目通过目系与脑芯相连接，脑芯位于生命之室(泥丸宫)的中心(见图 3^[1])。

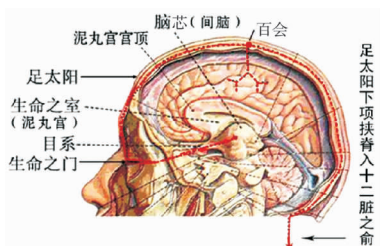


图 3 脑芯、命室、命门、足太阳经关系图

《灵枢·经脉》曰：“人始生，先成精，精成而脑髓生。”人生先成之精必定是先天之精、元始之精！精成后肯定是藏于命门，一则是“人之初生受胎……惟命

门先具”（《医贯》），“人生先生命门”（《石室密录》），二则是命门藏精一定是先天之精，这是它最根本的生理机能！命门是人始初生的第一个脏器，所以人生先成之精肯定是首先藏于先天之命门^[4]！

“精成而脑髓生”，脑髓是由先天之精而成！但是脑髓有大脑和脑芯先后天之分(见图 2)，无论从解剖还是从功能上看，脑芯是高级脑部位，大脑是低级脑部位，是脑芯的延伸部分，是后来者^[146]。有思有虑的大脑主宰着躯体视听言之心理活动，体现着后天识神的作用；无思无虑的脑芯主宰着五脏六腑内脏的生理活动，发挥着先天元神的功能。脑芯与大脑有先后天之区分，所以先天之精的“精成而脑髓生”应该是“精成而脑芯生”！从发生学上来看，脑芯就应是目睛命门所藏的先天之精。

目是脑芯的门户，脑芯居于生命之室，是生命之门目蕴藏的人体最至关重要的生命物质。目睛命门通过目系与居于生命之室的脑芯相连接，二者是生命之门与生命之室的关系，门与室是一体的，这个整体以命门而言之，所以言命门就必然要包含脑芯的功能，二者的紧密关系有着发生学上的证据。《内经》的“命门者，目也”与“人始生，先成精，精成而脑髓生”是密切关联的。目为命门，意在命室，精明所指，意在脑芯！

生命活动有生理活动和心理活动之分，生理活动不以人的意志为转移，属于先天；心理活动则以人的意志为转移，属于后天。有思有虑的大脑支配着躯体视听言行随人的意志而转移的心理活动，称之为识神；无思无虑的脑芯支配着五脏六腑不以人的意志而转移的生理活动，称之为“元神”^[5]。从功能上看，大脑与脑芯也是有先后天之区分的，所以“精成而脑髓生”之先天之精成就的脑髓应修正为“精成而脑芯生”！脑芯就应是《内经》的目睛命门所藏的先天之精，是命门的本质所在！

2 脑芯是生命的最高中枢和主宰者

《颅凶经》曰：“元神在头曰泥丸，总众神也。”泥丸，弹丸也类圆也，应是位于脑髓中间形似泥丸的脑芯，为脑中之脑，所以不包括大脑(见图 3)。《秘传大丹直指·修真图》曰“泥丸为上丹田，方圆一寸二分，乃藏神之所。”明确泥丸位居脑髓中央“方圆一寸二分”的“丹田”“方寸”中，绝不是指整个脑髓，所以泥丸脑芯就是元神所在，是生命的最高中枢和主宰者。从生理解剖学来看，大脑调控着躯体随人的意志而转移的视听言之心理活动，这是后天识神的作用；

泥丸脑芯调控着不以人的意志为转移的五脏六腑之内脏的生理活动,是生命的最高中枢和主宰者,这应是先天元神的作用⁶⁾。

《道藏·谷神论》云:“头有九宫,上应九天,中间一宫,谓之泥丸……乃元神所住之宫。”泥丸宫位于脑髓的中间,脑芯元神则位于泥丸宫的中间(见图3),这与“头有九宫……中间一宫……乃元神所住之宫”完全吻合。《洞神玄诀》亦云:“上虫居上丹田,脑心也”。上丹田与泥丸宫互名,位于脑髓的中心,脑髓的中心是为脑芯。唐·梁丘子注释《黄庭经》的脑神泥丸时云:“脑神丹田,百神之主”,《太乙金华宗旨》亦云:“元神居方寸”。方寸就是道家所指的位于两目两眉之间脑髓中央“方圆一寸二分”元神所住的丹田泥丸宫,此又暗合“睛明所夹之处是为脑心,乃至命之处,故曰命门”之意,是命门脑芯元神所在,所以元神、上丹田、泥丸宫、泥丸、脑芯、命门是同一个概念。

泥丸宫既为泥丸元神所住之宫,就必为元精所藏之地,因为元神为元精所化生,说明脑芯泥丸就是目睛命门所藏的先天之精。周德生等指出:五脏五志的调控中心称之为“志心”,“志心”在脑髓的中心,是为脑芯泥丸丹田命门,为元神气化之所,神机化生之处⁷⁾。张景岳在《真阴论》中反复强调命门藏真精真阴而为“真阴之脏”,而周德生等⁸⁻⁹⁾认为:脑藏真精而不泻为“至阴之脏”及其藏元精元气元神“涵三为一”的生理特征与上丹田太极命门藏元精元气元神三元合一为“真阴之脏”的观点是相一致的。

元神所住的泥丸宫是生命活动的最高中枢和主宰者,可以认为泥丸宫是由边缘系统所组成(见图3-5¹¹⁴⁸²⁾)。以丘脑、上丘脑、下丘脑、松果体为主要成分的脑芯是边缘系统(泥丸宫)的中心成分。

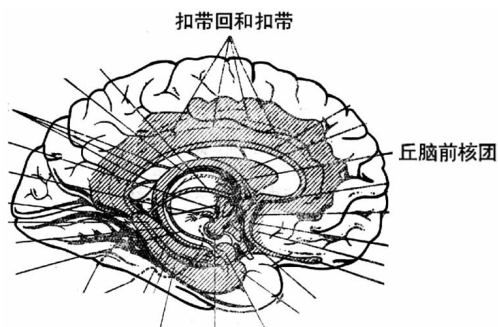


图4 边缘系统(泥丸宫),如图中阴影部分所示

边缘系统经过脑芯中下丘脑这个内脏输出通道与交感干联络,交感干自主神经及其分支控制着内脏活动,所以边缘系统也称之为“内脏脑”,是内脏生理活动的最高控制中枢,这与元神所居的泥丸宫掌

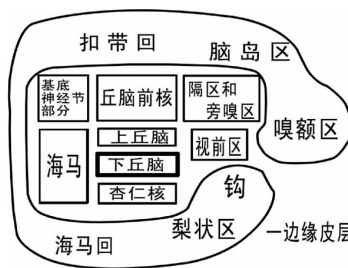


图5 边缘系统(泥丸宫)的组成

控五脏六腑生理活动的观点是一致的。脑芯中的下丘脑为边缘系统提供了最重要的内脏输出通道,借此通道,边缘系统通过下丘脑-交感干-内脏运动神经系统、下丘脑-垂体-靶腺神经内分泌系统调控着五脏六腑的生理功能,这就是元神居住的泥丸宫调控五脏六腑内脏生理活动的解剖生理学证据,所以元神(脑芯)或泥丸宫(边缘系统)是五脏六腑生理活动的最高主宰者。

3 脑芯是“阳气出于目”的本源

《灵枢·卫气行》曰:“阳气出于目……循项下足太阳。”《素问·刺法论》曰:“正气内存,邪不可干……气出于脑,即不邪干。”足太阳是运行大盛之阳气的经脉,所以“阳气出于目……循项下足太阳”的阳气必定是元阳之气,它来自于脑芯命门!正气也就是元气,一是因为能够让“邪不可干”的正气必定是元阳之气,二是这个正气显然是出自于目睛命门脑芯的阳气,因为脑芯元精化生元气,所以它“气出于脑”,通过目系而“阳气出于目”,并“循项下足太阳”入五脏六腑之俞以内存一身之正气,才能“即不邪干”!所以这两段经文相互印证,“气出于脑”应该脑芯元精化生的元气而“气出于脑芯”,通过目系而“阳气出于目”,再经足太阳的运行上额循项下项入五脏六腑之俞内存一身之正气以温内御外而“邪不可干”,这是正能量,这就是“气出于脑”即“阳气出于目”而“正气内存”才能“即不邪干”的路径图。“阳气出于目……循项下足太阳”明确目睛命门就是足太阳之脉大盛之阳气的发源地。

“阳气出于目”,是由蕴藏于目睛命门的脑芯元精化生元气,元阳之气必将随内起源于脑芯的足太阳之脉通过目系这个通道外出于生命之门目而“气出于脑”,再“循项下足太阳”入十二脏之俞以内存一身之正气(见图3),才能“邪不可干”,这应是“气出于脑,即不邪干”和“阳气出于目”的本意。

4 足太阳膀胱经可更名为足太阳命门经

《灵枢·根结篇》曰:“太阳根于至阴,结于命门。”

命门者,目也。”结:缔也,即足太阳经是缔结于命门的一条经脉;结:植物结出的果实,即足太阳是结出于命门一条经脉,所以说“太阳……结于命门”;结:系(jì)也,即足太阳是系于命门的一条经脉,如同命门为“元气之所系也”一样。可以说,足太阳是结出于目睛命门的一条经脉,它由上而下运行,最后植入足少阴肾经的至阴穴。所以上为结,下为根,如同古老的大榕树一样,它的许多根是结于上而植于下,是由上而下运行的!

《灵枢·经脉》曰:“足太阳之脉,起于目内眦。”也是说足太阳是起于目睛命门的经脉。《类经·经纶类》解释:“起,言外脉之所起,非发源之谓也。”探本求源,足太阳外出于目睛命门,就应是内起源于脑芯的经脉,这是由目睛命门与脑芯在发生学上的关系所决定的,所以足太阳起于目只是言其外脉之所起,而其内脉是通过目系源自于脑芯的。《灵枢·海论篇》曰:“夫十二经脉着,内属于脏腑,外络于肢节。”足太阳之脉是内起源于脑芯外出于目睛命门的经脉,它属于命门,这是《内经》所明确的!

“太阳根于至阴,结于命门。命门者,目也”,这实际上就是明确了足太阳的全程起止线路和命门的定位以及足太阳与命门的关系。至阴仅仅是一个穴位,没什么背景,命门却是一个非常重要的概念,而命门目通过目系与脑芯相联通,脑芯是命门目非常重要的内涵,所以“太阳根于至阴,结于命门”应理解为足太阳是结出于命门的一条经脉,它由上而下运行最后植入至阴穴。

足太阳之脉外起于目睛命门,是有脑芯元精元神居住的生命之室为其重要背景。起源于脑芯的足太阳经运行元精化生的元气元神通过目系出生命之门目(这应是《内经》“气出于脑”“阳气出于目”的本意),然后上循头巅,一分支从百会穴入络大脑,以脑芯元神之气统帅大脑识神,再循项下背入五脏六腑之俞以激发(元气)五脏六腑的生长发育和主宰(元神)五脏的生理活动(见图3),这应是《难经》所言命门为“五脏六腑之本”的经络学证据!

《难经》曰:“命门者……其气与肾通。”内源自于脑芯外出于目睛命门的足太阳之脉自上而下运行最后植入于足少阴肾经的至阴穴,并唯肾而络,难道这不就是命门“其气与肾通”的经络学证据吗?这个“目”难道不就是生命之门吗?踏破铁鞋无觅处,为什么几百年甚至上千年找不到命门呢?只不过是前哲们没有探究到足太阳内脉的发源地是脑芯,没有探究到脑芯就是目睛命门所藏的先天之精,仅仅把

目睛命门做为一个足太阳外脉的起点而忽视了《内经》两次明确定义的“命门”和“精成而髓生”的内涵及它们三者间的内在关系!

张景岳说:“经脉者,脏腑之枝叶,脏腑者,经脉之根本。”经脉是内源自于脏腑的,它的气血运行必须有相关脏腑气血的灌溉,才可以源远流长。目睛命门脑芯做为一个实质性的独立器官,而源出于目睛命门脑芯的足太阳之脉为其经脉,其脏其经,脏经相符,源远流长又功能合一,这是《内经》足太阳之脉起于目,目为命门所明确和既定的,只不过是后人未能理解目睛命门的真正内涵及“精成而髓生”与目睛命门在发生学上的特殊关系而未被重视。

若足太阳隶属于膀胱之腑则是喧宾夺主了,有失脏腑经脉相关学说之理,而且膀胱之腑是根本无力支撑足太阳之脉强大功能的。张载信说:“经络的物质来源于脏腑,经络的生理病理反映了脏腑的生理病理。”^[10]足太阳之脉运行的大盛之阳气只能是来源于命门,因为命门为元气之所系,为阳气之本源,而且足太阳入五脏六腑之俞反映的是命门为五脏六腑之本的生理和病理,所以足太阳膀胱经应更名为足太阳命门经!

周逸平^[11]指出:大脑边缘系统-下丘脑-交感干是控制五脏六腑内脏生理活动的最高中枢,足太阳经的背俞穴与交感干和交-脊联系体表投影关系十分密切,电针足太阳经的背俞穴与交感干及其支配的内脏活动密切相关,论证了足太阳经与边缘系统-脑芯-交感干及其支配的内脏生理活动密切相关。陈华等^[12]指出足太阳经从腰背部到足部的循行路线与腰背部交感干及其分支的走行和分布高度一致,而腰背部交感干支配引起的腰腿痛与足太阳经从腰背部到足部循行的临床论治有着密切相关性。这也再次循证了足太阳经与边缘系统-脑芯-交感干神经系统的密切相关性,从而推证足太阳经应是起源于目睛命门脑芯的经脉。

5 命门与五脏是先天与后天的关系

明·赵献可在其《医贯》中曰:“人之初生受胎……惟命门先具。有命门然后生心,心生血;有心然后生肺,肺生皮毛;有肺然后生肾,肾生髓;有肾则与命门合。”人之初生受胎惟有命门先具,有了命门然后才有了心肺肾等五脏的产生,显然是在强调命门是先生者,心肺肾等五脏是后生者,是先有了命门的产生而后才有了心肺肾的产生,非常明确地指出了命门先生为主的主宰作用。

而且赵献可还提示“肾生髓,有肾则与命门合”,肾生髓则是通于脑,脑芯是命门所藏的先天之精,这一则提示了后天养先天的道理,二则提示了肾精主骨生髓通于脑则是与命门合。合:一般是指上下相合,说明命门与肾是上下关系,肾生髓上通于脑芯而与命门上下相合也,说明命门是凌驾于五脏之上的。

清·陈士铎在《石室秘录》中曰:“命门者,先天之火……人生先生命门,而后生心……心得命门而神明有主(此神明为大脑识神而非脑芯元神^[5]),肝得命门而谋虑;胆得命门而决断;胃得命门而能受纳……肺得命门而治节……肾得命门而作强……膀胱得命门而收藏。”指出命门为先天,所以人生先生命门,然后由命门先天之火主导,这才依次产生了五脏六腑,并由命门调控着五脏六腑的生理活动,显然命门是在五脏之上,这本质上也就是命门脑芯元神的调控主导作用。先天生后天,命门以先天之精(元精)培育五脏六腑(命门为“十二脏之化源”),以先天之火(元气元神)主导五脏六腑,因而五脏六腑得命门而各居其位,各谋其职,这就是命门先生为主的本质。

《灵枢·本神》曰:“生之来,谓之精,两精相搏谓之神。”人生先生之精肯定是先天之精,先天之精所成之神肯定是先天之神,亦称为之元神。《灵枢·经脉篇》曰:“人始生,先成精,精成而脑髓生。骨为干,脉为营,筋为刚,肉为墙,皮肤坚而毛发长。谷入于胃,脉道以通,血气乃行。”两精相搏相成脑髓生神亦生,所以人始生,先生脑(脑芯)和神(二者应合二为一),后生骨(肾主骨)、脉(心主脉)、筋(肝主筋)、肉(脾主肉)、皮毛(肺主皮毛)以构胚胎五脏之形。脑芯是先生者,五脏六腑是后生者,正是精成而脑芯生才带动了骨、脉、筋、肉、皮毛五脏的生成。再如“血气已和,营卫已通,五脏已成”。两段经文相互印证,也是说必待胎儿出世“谷入于胃”时才能“脉道以通,血气乃行”,或者这时才能说“血气已和,营卫已通”,这时才能算作“五脏已成”。这就十分明确地指出了脑芯是先生者,五脏是后生者^[13]。

先生为主,先生者肯定是最先获得先天遗传密码及调控机制而具有先天遗传物质的特性和使命,因而能掌控后生者。脑芯先生为主,骨为干、脉为营、筋为刚、肉为墙、皮肤坚而毛发长则各居其位,所以命门脑芯应是五脏之主。人始生,先成脑芯之精,后成五脏之形,显然是在告诉我们,脑芯远比骨、脉、筋、肉、皮毛(五脏)重要。脑芯与生俱来,为先天之精所成就,所以具有先天遗传物质的特性和使命而

能主宰骨、脉、筋、肉、皮毛五脏的生成和它的生理活动。

先天之精是机体最基本的遗传物质,精成而脑芯生,显然是先天之精,也就是机体的遗传物质凝聚成脑芯,所以脑芯就应具有先天遗传物质的特性而能掌控机体的生长发育和五脏的生理活动。严石林教授说:“在人体的生殖细胞中存在着数万种基因,人体的生理机能是由受精时获得的基因样本所决定”^[14]。也就是说在“两精相搏”而“精成脑芯生”时,决定人体生理机能的遗传基因密码就已经蕴藏在脑芯中,因此脑芯应具有主宰机体生长发育及五脏六腑生理活动的作用,这就是脑芯先生为主的本质。先天将遗传密码和调控机制一定是首先授予先生者,先生者脑芯则以此为新生命的起点,禀先天遗传物质之特性而朝着一定的功能方向发展,去主宰人体的生长发育和五脏的生理功能。

中枢神经系统(脑芯)的分子遗传基因调控着机体的一切生理进程,使机体的生长发育犹如一个既定固有的生物程序,不以人的意志为转移^[15],这实际上就是机体的最高中枢-脑芯泥丸宫调控着不以人的意志为转移的五脏六腑内脏器官的生理活动,体现着元神主宰的作用。因此“两精相搏”而“精成”时首先授予先生者脑芯的遗传基因密码必然决定着骨、脉、筋、肉、皮毛五脏的生成及其生理功能,这应是脑芯先生为主的本质。

“精成而脑髓生”,显然脑芯就是人体的先生者;而“人生先生命门”“人之初生受胎……惟命门先具”,显然命门也是人体的先生者。先生为主,但机体不应有两主,也就是机体的调控机制不应有两套调控系统。所以都为先生者的命门和脑芯应合二为一,何况脑芯就是目睛命门所藏纳是先天之精,二者本为一体。所以命门的部位之争和有形无形之争当以命门脑芯之部位和有形有质而定论!如同五脏本身就包含了解剖学意义上的脏器一样,脑芯也应是目睛命门解剖学意义上的实质性脏器,因为没有脱离物质而独立存在的功能。

明·赵献可曰:“人得以生者,是立命之门,谓之元神。”(《医贯》)人生是先从命门而开始,命门立,元神俱,命门与元神与生俱来,同属先天本为一体,所以命门先生为主的本质是元神。

再如“精成而脑芯生”“两精相搏谓之神(元神)”,脑芯(元精)是元神的物质基础,二者与生俱来,是物质与功能的关系,所以脑芯先生为主的本质也是元神的作用。

《难经》指出:命门为“五脏六腑之本,十二经脉之根。”张景岳强调:命门为“人生之初,性命之本”,为“十二脏之化源”,所以“五脏之本,本在命门”。都说明了命门作为五脏之本和先天之本的地位。

命门脑芯是先生者,五脏六腑是后生者,二者是“先天生后天,后天养先天”的关系,因此“五脏六腑之精气皆上注于目……上属于脑芯”应该是“后天养先天”的必然结果,也说明《内经》的这个命门就是先天之本、“五脏六腑之本”。由此可见,目为生命之门,乃是五脏六腑之精气和脑芯元精化生的元气元神的上下出入之门,是人体最重要的门户要道,为至命之门,故称为“命门”。出目睛命门必源自脑芯,入目睛命门必抵达脑芯,这是由于脑芯与目在发生学上的渊源关系所既定的。再者“五脏六腑之精气皆上注于目”和“诸脉者皆属于目”,就更加明确了目睛命门在机体中的重要地位。

6 目睛命门可以诠释《难经》命门的全部机能

目睛命门因藏有脑芯而具有十分重要的地位和意义,先天之精脑芯藏于目睛命门是机体生长发育最重要的物质基础,可称之为真精或真阴。命门藏脑芯真精而不泻,所以命门又为真阴之脏,张景岳反复强调命门是“真阴之脏”,理即在此。

真精就是元精,元精化生元气,元气化生元神,元精元气元神同根同源同类一元而始是一个不可分割的整体,所以《难经·三十六难》指出:“命门者,诸神精之所舍,元气之所系,男子以藏精,女子以系胞。”“神精之所舍”需要分开来解释,神是指元神,精是指元精,在古代中医中是没有“神精”这个组词的,况且“诸”的字义是“众、许多”的意思,三者以上方可“众”、为“许多”,所以“诸”应是指其后的元精元气元神三者之众。如果当“精神”这一词义解释,一则不符合它的前缀“诸”的字义,即“神精之所舍”与之后的“元气之所系”仅仅是两个搭档,构不成三者之众!二则命门根本就不是一个“精神、意识、思维”之功能的器官!张景岳曰:“元精元气者,即化生精气之元神也。”(《传忠录》)命门既为元精所藏元气所系,就必为元神之所舍,所以命门就是一个“诸神(元神)精(元精)之所舍,元气之所系”三元合一的先天之脏器。

先天之精是机体的遗传物质,是生殖的物质基础。脑芯中的下丘脑-垂体-性腺系统主导着生殖器官的发育与成熟,即人体生殖机能的最高调控中枢

在脑芯,所以目睛命门因藏有脑芯元精而具有“男子以藏精,女子以系胞”的生殖机能。

7 小结

脑芯就是目睛命门所藏的先天之精,是命门的本质所在。足太阳经是起源于目睛命门脑芯的经脉,二者是脏经相符的源流关系,它运行脑芯元精化生的元气元神出生命之门目,然后入五脏六腑之俞并唯肾而络最后植入足少阴肾经的至阴穴,此乃是命门为“五脏六腑之本”和“其气与肾通”的经络学证据。脑芯元精元神主导着五脏六腑的化生及其生理活动,所以命门为“十二脏之化源”和“五脏六腑之本”。脑芯是机体生殖机能的最高控制中枢,所以命门具有“男子以藏精,女子以系胞”的功能。探究《内经》“命门者,目也”和“精成而脑芯生”西为中用的形态解剖学和生理学的本质关系则可以完全阐释《难经》命门的所有生理功能。

参考文献:

- [1] [美]J.A.C.盖顿著,周佳音主译.人体生理学基础[M].兰州:甘肃人民出版社,1980:512,461,482.
- [2] 图来自 <http://mini.eastday.com/a/160620102209683.html?type=list-page&idx=9&ishot=0&subtype=news>.
- [3] [匈牙利]吉司,森塔戈泰著.人体解剖图谱[M].5版.北京:人民卫生出版社,1959:95.
- [4] 贾 耿.论人始生先成精[J].中国中医基础医学杂志,2001,7(9):19-21.
- [5] 贾 耿.命门脑元神与心识神[J].中国中医基础医学杂志,2003,9(4):8-12.
- [6] 贾 耿.论《内经》“命门者,目也”的理论蕴义[J].中国中医基础医学杂志,2004,10(7):19-21.
- [7] 周德生,刘利娟.论志心神机轴的双向调控作用[J].湖南中医药大学学报,2018,38(5):520-523.
- [8] 周德生,刘利娟.论“脑为至阴”[J].环球中医药,2016,9(11):1389-1391.
- [9] 周德生,陈大舜.孙一奎命门学说新探[J].湖南中医学院学报,1995,15(4):4-6.
- [10] 张载信.浅议脏腑之气与经气的关系[J].中国中医基础医学杂志,1998,4(3):9.
- [11] 周逸平,周美启,汪克明,等.经脉脏腑与脑相关研究是中西医理论结合的突破口[J].安徽中医学院学报,2008,27(1):1-7.
- [12] 陈 华,肖鲁伟.试从经脉循行探讨足太阳膀胱经与腰腿痛的相关性[J].中华中医药杂志,2014,29(11):3537-3539.
- [13] 贾 耿.从人体发生学审视脑和命门先生为主的实质[J].中医药学刊,2003,12(7):1139-1140.
- [14] 严石林,王米渠,吴 斌,等.肾虚与补肾的基因研究态势分析[J].中医药学刊,2002,20(5):627-628.

(本文编辑 匡静之)